

A

5° BÁSICO - 0A06

**Lenguaje y
comunicación**
EJE LECTURA

B

ESTUDIANTES

D

C

**FICHA DE
APRENDIZAJE**



Lenguaje y Comunicación – 5º Básico Eje de Lectura – OA06

Nombre: _____

Fecha: _____

Objetivo de Aprendizaje	Indicadores de Evaluación (IE)	Puntaje Real	Puntaje Obtenido
<p>Leer independientemente y comprender textos no literarios (cartas, biografías, relatos históricos, libros y artículos informativos, noticias, etc.) para ampliar su conocimiento del mundo y formarse una opinión:</p> <ul style="list-style-type: none"> ● Extrayendo información explícita e implícita ● Haciendo inferencias a partir de la información del texto y de sus experiencias y conocimientos ● Relacionando la información de imágenes, gráficos, tablas, mapas o diagramas, con el texto en el cual están insertos ● Interpretando expresiones en lenguaje figurado ● Comparando información 	Relacionan información del texto con sus experiencias y conocimientos.	3	
	Explican, oralmente o por escrito, la información que han aprendido o descubierto en los textos que leen.	3	
	Aluden a información implícita o explícita de un texto leído al comentar o escribir.	3	
	Identifican y registran las ideas relevantes de un texto leído.	3	
	Escriben una explicación de un texto discontinuo presente en un texto leído.	3	
	Explican qué aporte hace el texto discontinuo al texto central; por ejemplo: “La información que aparece en el recuadro es un ejemplo del concepto explicado en el texto”.	3	
	Comparan dos elementos similares presentes en un texto leído (si es pertinente).	3	
	Escriben textos para compartir lo aprendido en la lectura.	3	
	Comparten una opinión sobre información del texto y la fundamentan con información del texto o conocimientos previos.	3	
	Total		27

<ul style="list-style-type: none"> • Formulando una opinión sobre algún aspecto de la lectura • Fundamentando su opinión con información del texto o sus conocimientos previos. 																																																																					
<p>Escala de Calificación</p>	<table border="1"> <thead> <tr> <th>Puntaje</th> <th>Nota</th> <th>Puntaje</th> <th>Nota</th> <th>Puntaje</th> <th>Nota</th> </tr> </thead> <tbody> <tr><td>0.0</td><td>1.0</td><td>10.0</td><td>2.9</td><td>20.0</td><td>5.1</td></tr> <tr><td>1.0</td><td>1.2</td><td>11.0</td><td>3.0</td><td>21.0</td><td>5.3</td></tr> <tr><td>2.0</td><td>1.4</td><td>12.0</td><td>3.2</td><td>22.0</td><td>5.6</td></tr> <tr><td>3.0</td><td>1.6</td><td>13.0</td><td>3.4</td><td>23.0</td><td>5.9</td></tr> <tr><td>4.0</td><td>1.7</td><td>14.0</td><td>3.6</td><td>24.0</td><td>6.2</td></tr> <tr><td>5.0</td><td>1.9</td><td>15.0</td><td>3.8</td><td>25.0</td><td>6.4</td></tr> <tr><td>6.0</td><td>2.1</td><td>16.0</td><td>4.0</td><td>26.0</td><td>6.7</td></tr> <tr><td>7.0</td><td>2.3</td><td>17.0</td><td>4.2</td><td>27.0</td><td>7.0</td></tr> <tr><td>8.0</td><td>2.5</td><td>18.0</td><td>4.5</td><td></td><td></td></tr> <tr><td>9.0</td><td>2.7</td><td>19.0</td><td>4.8</td><td></td><td></td></tr> </tbody> </table>			Puntaje	Nota	Puntaje	Nota	Puntaje	Nota	0.0	1.0	10.0	2.9	20.0	5.1	1.0	1.2	11.0	3.0	21.0	5.3	2.0	1.4	12.0	3.2	22.0	5.6	3.0	1.6	13.0	3.4	23.0	5.9	4.0	1.7	14.0	3.6	24.0	6.2	5.0	1.9	15.0	3.8	25.0	6.4	6.0	2.1	16.0	4.0	26.0	6.7	7.0	2.3	17.0	4.2	27.0	7.0	8.0	2.5	18.0	4.5			9.0	2.7	19.0	4.8		
Puntaje	Nota	Puntaje	Nota	Puntaje	Nota																																																																
0.0	1.0	10.0	2.9	20.0	5.1																																																																
1.0	1.2	11.0	3.0	21.0	5.3																																																																
2.0	1.4	12.0	3.2	22.0	5.6																																																																
3.0	1.6	13.0	3.4	23.0	5.9																																																																
4.0	1.7	14.0	3.6	24.0	6.2																																																																
5.0	1.9	15.0	3.8	25.0	6.4																																																																
6.0	2.1	16.0	4.0	26.0	6.7																																																																
7.0	2.3	17.0	4.2	27.0	7.0																																																																
8.0	2.5	18.0	4.5																																																																		
9.0	2.7	19.0	4.8																																																																		



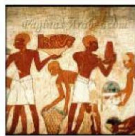
Lee el siguiente texto¹

Las civilizaciones antiguas y los impuestos

En la antigüedad, cuando vivieron civilizaciones como el antiguo Egipto, la antigua Grecia, el Imperio Romano y la época de la Edad Media, las personas trataron de complacer a sus dioses. Por ejemplo, en el Génesis, José pidió al pueblo de Israel que entregará una quinta parte de sus frutos al faraón.



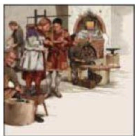
Por ejemplo, en el Génesis, José pidió al pueblo de Israel que entregará una quinta parte de sus frutos al faraón.



En el antiguo Egipto, el faraón realizó viajes regulares por su territorio para recolectar impuestos de su pueblo.



En la antigua Grecia, tenían un sistema tributario algo complicado. Lo más ricos pagaban un impuesto llamado “eisphorá” para ayudar a cubrir los gastos de guerra.



En el Imperio Romano, los primeros impuestos que se cobraban eran los derechos aduanales conocidos como “portorium”. También tenían un tesoro público llamado “aerarium”, que se llenaba con el dinero recaudado de los impuestos.



En la Edad Media, muchos impuestos desaparecieron y fueron reemplazados por contribuciones en trabajo o especies. Algunos impuestos que perduraron eran los que se aplicaban a pasajeros, mercancías, ferias y mercados.



En la civilización incaica, el tributo consistía en trabajar para el Inca y para los líderes religiosos en tierras agrícolas, cuidado de animales, en la construcción de puentes, carreteras y edificios públicos. Estos trabajos fueron realizados únicamente por hombres de ciertas edades; a esta labor se le llamó “mita”.

¹ Adaptación del texto:

<https://www.sii.cl/destacados/educacion/siieduca/aprende-con-nosotros/origen-impuestos-nacimiento-sii-chile.html>



I. Responde oralmente las preguntas que irá realizando el profesor (a) y relaciona información del texto con tus experiencias y conocimientos.

3	2	1	0
Relaciona información del texto con tus experiencias y conocimientos.	Relaciona información del texto con tus experiencias y conocimientos, con mediación profesional. ²	Relaciona información del texto con tus experiencias y conocimientos, guiado paso a paso por un profesional.	No relacionas información del texto con tus experiencias y conocimientos.

II. Explica por escrito la información NUEVA que has aprendido o descubierto en el texto. Si hay conceptos o información que no manejas, puedes buscar en cualquier medio y usarlo en tu respuesta.

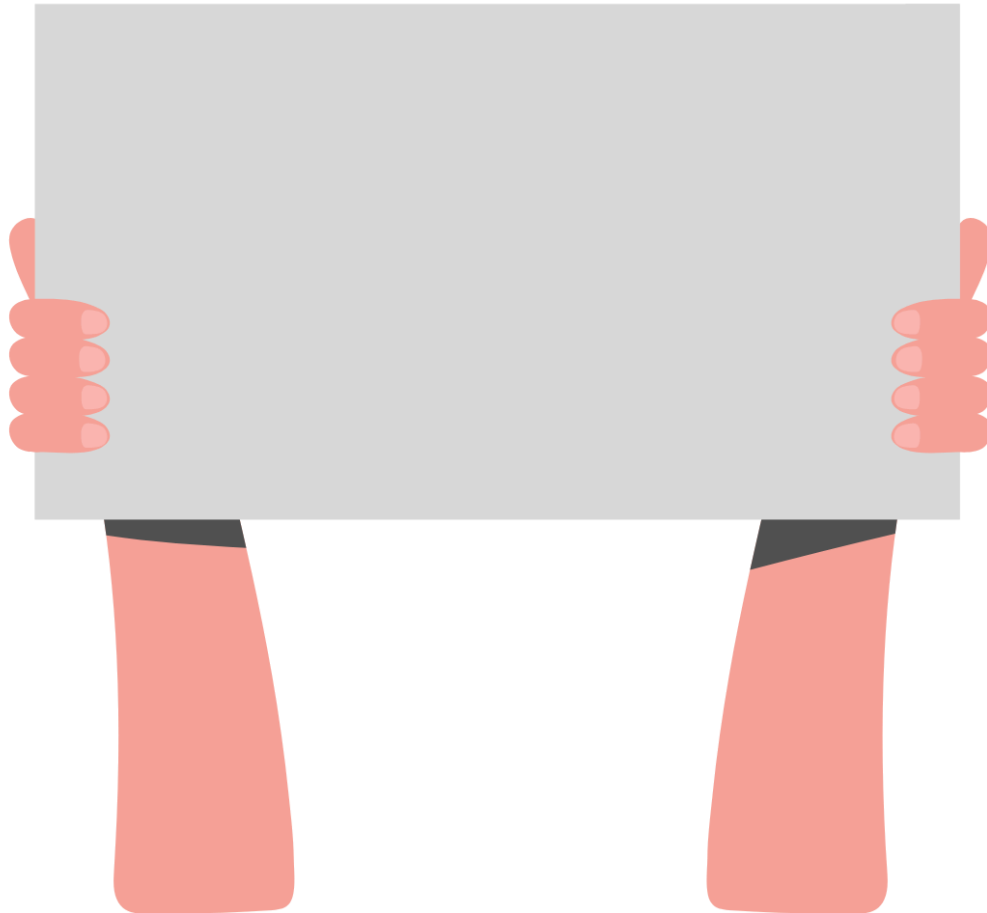
3	2	1	0
Explica por escrito, la información que han aprendido o descubierto en los textos que leen.	Explica por escrito, la información que han aprendido o descubierto en los textos que leen; con mediación profesional. ³	Explica por escrito, la información que han aprendido o descubierto en los textos que leen; guiado paso a paso por un profesional.	No explica por escrito, la información que han aprendido o descubierto en los textos que leen.

² Entiéndase “mediación profesional” como el apoyo que reciba el estudiante de un adulto en sala, puede ser el profesor, asistente o educador diferencial, entre otros.

³ Entiéndase “mediación profesional” como el apoyo que reciba el estudiante de un adulto en sala, puede ser el profesor, asistente o educador diferencial, entre otros.



III. Alude a información implícita o explícita del texto leído y escribe un “Sabías que” (INFOGRAFÍA). Si hay conceptos o información que no manejas, puedes buscar en cualquier medio y usarlo en tu respuesta.



3	2	1	0
Alude a información implícita o explícita de un texto leído al escribir.	Alude a información implícita o explícita de un texto leído al escribir, con mediación profesional. ⁴	Alude a información implícita o explícita de un texto leído al escribir, guiado paso a paso por un profesional.	No alude a información implícita o explícita de un texto leído al escribir.

⁴ Entiéndase “mediación profesional” como el apoyo que reciba el estudiante de un adulto en sala, puede ser el profesor, asistente o educador diferencial, entre otros.



Lee el siguiente texto

El Gasto Público

¿Alguna vez te has preguntado en qué se gasta el dinero del gobierno? Bueno, el gasto público es el dinero que el gobierno utiliza para pagar diferentes cosas que benefician a todos en la sociedad.

A continuación, te muestro un reporte estadístico desglosado (que corresponde al gasto público) de cómo se usaron los impuestos, de acuerdo al tipo y área de gasto. La siguiente imagen es un ejemplo de reporte, el que contiene datos ficticios:





¿Cómo se usaron mis impuestos el año 2022?

Estimado/a Sr. Contribuyente,

Agradecemos el aporte que usted realizó al desarrollo y funcionamiento del país mediante el pago de sus impuestos.

A continuación se estima un monto teórico de pago de impuestos, y cómo éstos se habrían utilizado. Además, se informa el total de ingresos y gastos públicos del país durante el año 2022.

Este documento busca avanzar en el compromiso de aumentar la transparencia sobre el uso de los recursos públicos.

¿Cuánto aporté en impuestos en 2022?

Total impuestos pagados

\$1.996.902

Suma de los impuestos que más aportan al país: Impuesto a la Renta, Impuesto al Valor Agregado (IVA) y Contribuciones de Bienes Raíces.

Impuesto a la Renta	\$87.190
<small>Monto teórico, estimado a partir del monto de renta mensual ingresado en el paso anterior.</small>	
IVA	\$1.589.712
<small>Monto teórico, estimado a partir del monto de renta mensual ingresado en el paso anterior.</small>	
Contribuciones de Bienes Raíces	\$320.000
<small>Monto teórico, estimado a partir de la cuota de contribuciones de bienes raíces ingresada en el paso anterior. Este monto se asigna mayoritariamente a las municipalidades del país.</small>	

Fuente: Servicio de Impuestos Internos.

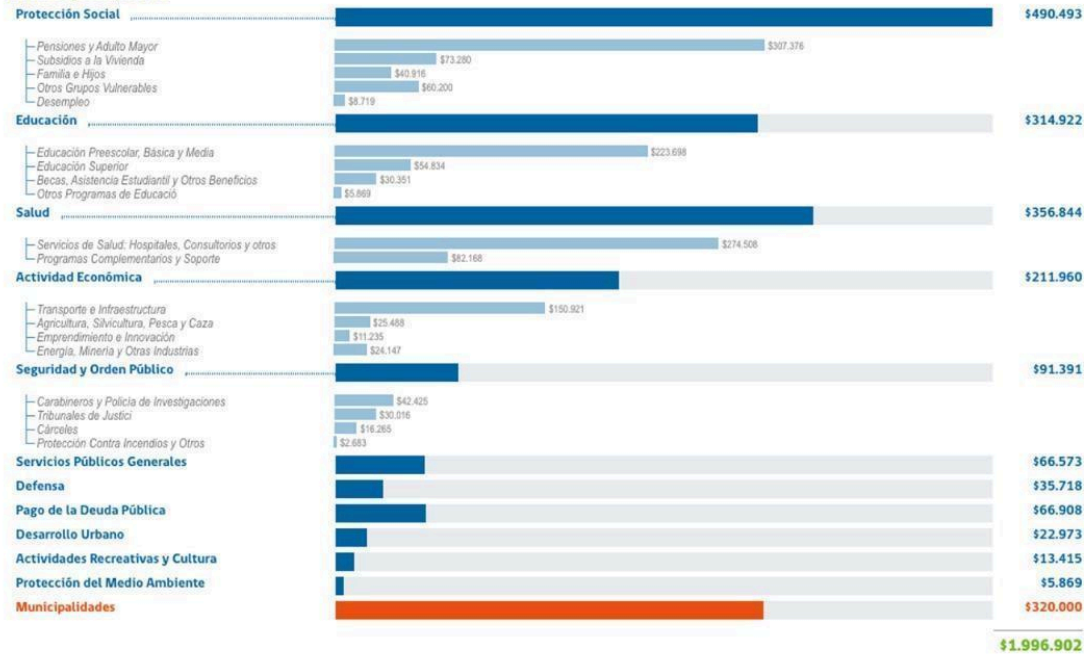
¿Cómo se usaron los impuestos que aporté durante el año 2022? Información por Tipo y Área del gasto público

Posibles diferencias en las sumas, se deben a redondeos por aplicación de los prorrateos.

Tipo de gasto público



Área de gasto público



Fuente: Información preliminar de clasificación económica y funcional de la Dirección de Presupuestos para el Gobierno Central. Excluye Municipios.

Total de ingresos y gastos públicos del país el año 2022.
(1 billón equivale \$50.000 por cada persona en Chile).

Ingresos (recibido por el Estado) **\$68 billones**

Gastos (gastado o invertido) **\$65 billones**

Diferencia (ingresos menos gastos) **\$3 billones**

Quando el Estado gasta más de lo que recibe, debe endeudarse o usar ahorros previos.

Para más información sobre este reporte visite www.sii.cl



IV. Identifica y registra 3 ideas relevantes del texto. (1 punto C/U)

✓ _____

✓ _____

✓ _____

V. Escribe una explicación sobre el texto discontinuo presente en lo leído.



3	2	1	0
Escribe una explicación de un texto discontinuo presente en un texto leído.	Escribe una explicación de un texto discontinuo presente en un texto leído, con mediación profesional. ⁵	Escribe una explicación de un texto discontinuo presente en un texto leído, guiado paso a paso por un profesional.	No escribe una explicación de un texto discontinuo presente en un texto leído.

VI. Explica qué aporte hace el texto discontinuo al tema central.

3	2	1	0
Explica qué aporte hace el texto discontinuo al texto central.	Explica qué aporte hace el texto discontinuo al texto central, con mediación profesional. ⁶	Explica qué aporte hace el texto discontinuo al texto central, guiado paso a paso por un profesional.	No explica qué aporte hace el texto discontinuo al texto central.

⁵ Entiéndase “mediación profesional” como el apoyo que reciba el estudiante de un adulto en sala, puede ser el profesor, asistente o educador diferencial, entre otros.

⁶ Entiéndase “mediación profesional” como el apoyo que reciba el estudiante de un adulto en sala, puede ser el profesor, asistente o educador diferencial, entre otros.



Lee el siguiente texto

Historia de los impuestos

Los impuestos en nuestro país tienen una larga historia que se remonta a tiempos antiguos. En la época precolombina, antes de la llegada de los españoles, las civilizaciones indígenas ya tenían sus formas de tributación. Por ejemplo, en el Imperio Incaico, la mita (especie de impuesto que las personas debían pagar al gobierno, con su trabajo). Además tenían un sistema de cuerdas y nudos llamado Quipu, para registrar los bienes y servicios que poseía la población. El quipucamayoc era el funcionario responsable del quipu.

Los Incas almacenaban alimentos y bienes provenientes de cada suyu en los Kollcas que luego se distribuían entre todos los habitantes del imperio. Este sistema garantizaba la supervivencia del Imperio y de su gente en años de malas cosechas. Y la persona que llevaba esta

Con la llegada de los españoles en el siglo XVI, se estableció un sistema de impuestos para financiar el funcionamiento de la colonia. Los españoles requerían el pago de impuestos en oro, plata y otros productos que se producían en el territorio chileno. El 20% que se les enviaba a los reyes de España ya sea de lo producido o descubierto, este impuesto se llamaba el quinto real.

Durante la colonia el primer impuesto establecido en Chile fue a la minería.

Después de la independencia de Chile en 1818, se crearon las primeras leyes tributarias. En un principio, los impuestos se aplican principalmente a la importación y exportación de mercancías, el primero fue al alcohol. Sin embargo, con el tiempo, se tendrán nuevos impuestos para recaudar fondos para el gobierno y financiar obras públicas.

En el siglo XX, se crean los impuestos sobre la renta, que es el dinero que ganan las personas o empresas por su trabajo o negocios. Estos impuestos ayudaron a recaudar más dinero para el país y financiar servicios importantes como la educación y la salud.

En 1957, se creó el Servicio de Impuestos Internos (SII), una institución encargada de administrar y recaudar los impuestos en Chile. Desde entonces, el SII ha trabajado para mejorar la eficiencia y transparencia en la recaudación de impuestos.

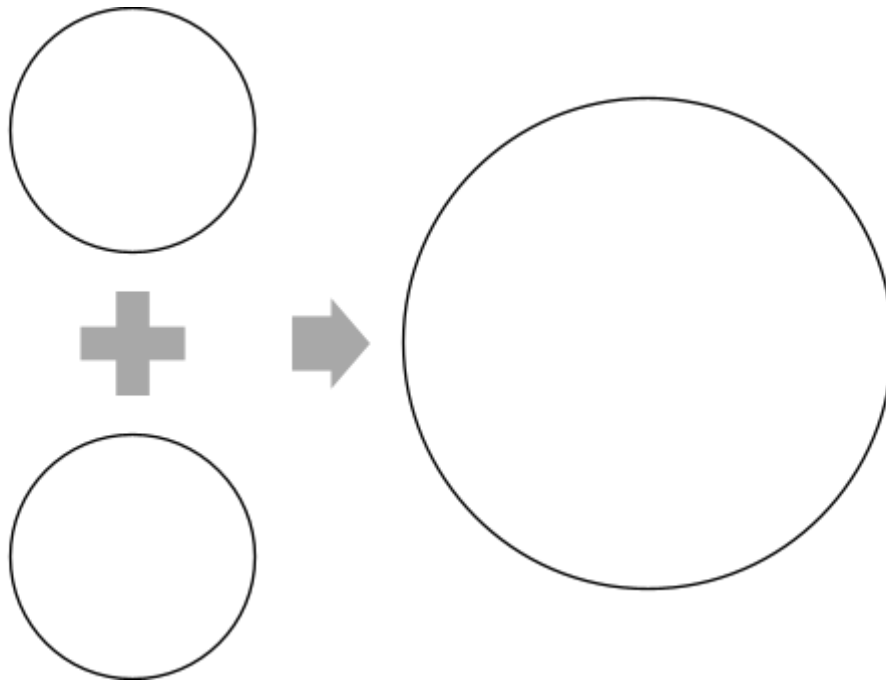
Hoy en día, los impuestos en Chile son una parte importante de la vida en sociedad. Todos contribuimos con nuestros impuestos para que el país funcione y se puedan realizar obras y servicios que beneficien a todos los ciudadanos.



Espero que hayan disfrutado aprendiendo sobre la historia de los impuestos en nuestro país. Recuerden que ser conscientes de cómo funcionan los impuestos es una parte importante de ser ciudadanos responsables y solidarios. ¡Sigamos aprendiendo y construyendo un país cada vez mejor para todos!

VII. Compara dos elementos similares presentes en el texto leído. Para ello debes:

- Reconocer los elementos similares en el texto
- Escribir en qué se parecen, usando el siguiente formato:



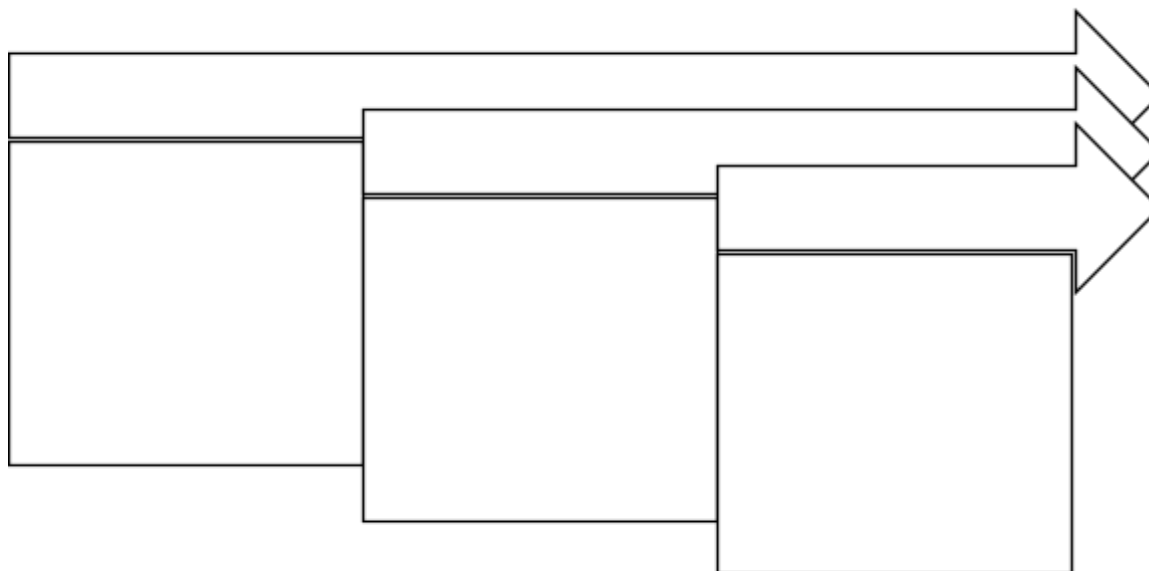
3	2	1	0
Compara dos elementos similares presentes en un texto leído.	Compara dos elementos similares presentes en un texto leído, con mediación profesional. ⁷	Compara dos elementos similares presentes en un texto leído, guiado paso a paso por un profesional.	No compara dos elementos similares presentes en un texto leído.

⁷ Entiéndase “mediación profesional” como el apoyo que reciba el estudiante de un adulto en sala, puede ser el profesor, asistente o educador diferencial, entre otros.





VIII. Escribe una línea de tiempo con 3 hitos que aparezcan en la lectura. (1 punto C/U)



IX. Comparte una opinión sobre información del texto y fundamenta, con información del texto o conocimientos previos.

3	2	1	0
Comparte una opinión sobre información del texto y la fundamentan con información del texto o conocimientos previos.	Comparte una opinión sobre información del texto y la fundamentan con información del texto o conocimientos previos, con mediación profesional. ⁸	Comparte una opinión sobre información del texto y la fundamentan con información del texto o conocimientos previos, guiado paso a paso por un profesional.	No comparte una opinión sobre información del texto y la fundamentan con información del texto o conocimientos previos.



⁸ Entiéndase “mediación profesional” como el apoyo que reciba el estudiante de un adulto en sala, puede ser el profesor, asistente o educador diferencial, entre otros.